

თემა 2: ბაზრის ფიასკო და ბარე ეფექტები

თემის შესწავლის შემდგომ თქვენ შეძლებთ:

- განსაზღვროთ ბაზრის ფიასკოს წყაროები
- შეაფასოთ წარმოებისა და მოხმარების გარე ეფექტები
- გააანალიზოთ კვაზინაწილი უპირატესობები

ბაზრის ფიასკო

უკვე აღვნიშნეთ, რომ საბაზრო ეკონომიკაში თუ ადგილი არ ექნებოდა რაიმე დამახინჯებას (გადასახადების დაკისრებას), თავისუფლად კონკურენტული წონასწორობა უზრუნველყოფდა განთავსების ეფექტიანობას. ვსარგებლობთ ტერმინით „ბაზრის ფიასკო“, რომელიც მოიცავს ყველა იმ გარემოებას, რომლის დროსაც წონასწორობა თავისუფალ არარეგულირებად ბაზრებზე (ე.ი. ბაზრებზე, სადაც სახელმწიფო პირდაპირ არ განსაზღვრავს ფასსა და რაოდენობას) ვერ მიაღწევს ეფექტიან განთავსებას. ბაზრის ფიასკო დაბრკოლებებს უქმნის „უხილავ ხელს“ რესურსების ეფექტიანად განთავსებაში.

ბაზრის ფიასკოს წყაროებია:

1. **არასრულყოფილი კონკურენცია.** სრულყოფილი კონკურენცია ფირმებს საშუალებას აძლევს ზღვრული დანახარჯები გაუტოლონ ფასს ($P = MC$) და ასევე, მომხმარებლის ზღვრულ შემოსავალს. არასრულყოფილი კონკურენციის დროს მენარმეები ზღვრულ დანახარჯს უტოლებენ საკუთარ ზღვრულ ამონაგებს, რომელიც ნაკლებია იმ ფასზე, რითაც პროდუქტის ბოლო ერთეული გაიყიდა ($MR = MC$). ვინაიდან მომხმარებლები ფასს უტოლებენ ბოლო ერთეულიდან მიღებულ ზღვრულ სარგებელს ($MB - Marginal Benefit$), საბოლოოდ არასრულყოფილი კონკურენციის ფირმებში ზღვრული სარგებელი გადააჭარბებს ზღვრულ დანახარჯებს ($MB > MC$). ასეთი ფირმები მიისწრაფიან აწარმოონ ზედმეტად მცირე რაოდენობა, რადგან გამოშვების გაზრდა გამოიწვევდა უფრო მეტად მომხმარებლის სარგებლის გაზრდას, ვიდრე წარმოების დანახარჯებს ან გამოყენებული რესურსების ალტერნატიულ დანახარჯებს.
2. **საზოგადოებრივი პრიორიტეტი, როგორცაა სამართლიანობა.** სამართლიანობის უგულვებელყოფის შემთხვევაში გადანაწილებითი გადასახადი იწვევს განთავსების სიმახინჯეებს იმით, რომ წარმოქმნის განსხვავებას მომხმარებლის მიერ გადახდილ ფასსა და მენარმის მიერ მიღებულ ფასს შორის.
3. **გარე ეფექტები.** გარე ეფექტებია დაბინძურება, ხმაური და გადატვირთვა. მათი საერთო ნიშანი შემდეგია – ერთი ადამიანის მოქმედება ქმნის სხვა ადამიანისთვის უშუალო დანახარჯებს ან სარგებელს, რომელსაც ეს უკანასკნელი არ ითვალისწინებს. პრობლემა ისაა, რომ ხმაურისთვის არც ბაზარი და არც საბაზრო ფასი არ არსებობს. აქედან გამომდინარე, ბაზრები და ფასები ვერ უზრუნველყოფენ ხმაურის წარმოქმნის ზღვრული სარგებელისა და სხვა ადამიანებისთვის იმ ხმაურის ზღვრული დანახარჯის ტოლობას.
4. **სხვა არარსებული ბაზრები:** მომავალი პროდუქტები, რისკი და ინფორმაცია. ეს არის ფართო მოხმარების შორეული პროდუქტი, რომლისთვისაც ბაზრები ან საერთოდ არ არსებობს ან შეზღუდულია. როგორც გარე ეფექტების შემთხვევაში, ჩვენ არ შეგვიძლია ვიმედოვნებდეთ ბაზრებისაგან რესურსების ეფექტიან განთავსებას, თუ თვით ბაზრები არ იარსებებენ.

გარე ეფექტები

გარე ეფექტი წარმოიქმნება მაშინ, როდესაც ინდივიდის გადაწყვეტილება წარმოების ან მოხმარების შესახებ პირდაპირ გავლენას ახდენს სხვების წარმოებასა და მოხმარებაზე. ეს გავლენა არ ხდება საბაზრო ფასებით, არამედ, სხვა საშუალებებით.

დავუშვათ ფირმა, რომელიც ქიმიურ ნივთიერებებს აწარმოებს, ნარჩენებს უშვებს ტბაში, აბინძურებს წყალს და პირდაპირ აკისრებს დამატებით სანარმოო დანახარჯს ზღვის ბინადართ ან მოხმა-

რების დანახარჯებს მოცურავე-მყვინთავეებს (ვინაიდან არასასიამოვნოა და ჯანმრთელობისთვის საშიშიც ცურვა და/ან ჭუჭყიან სანაპიროზე ყოფნა). თუ არ იარსებებს „ბაზარი“ გაჭუჭყიანებისთვის, ფირმას შეუძლია დანახარჯების გარეშე პირადი ინტერესების სასარგებლოდ განაგრძოს ტბის დაბინძურება. ის იქამდე გააგრძელებს ამ ქმედებას, სანამ დაბინძურების ზღვრული სარგებელი (ქიმიკატებისათვის უფრო იაფი სანარმოო პროცესი) გაუტოლდება დაბინძურების ზღვრულ კერძო დანახარჯებს, რომელიც ჯერ-ჯერობით ნულის ტოლია ($MB = MPC$). ის მხედველობაში არ იღებს ზღვრულ დანახარჯებს, რომელსაც მისი საქმიანობით გამოწვეული დაბინძურება აკისრებს ზღვის ბინადართ და მოცურავეებს.

მეორე მხრივ, თქვენი სახლის შეღებვით ალამაზებთ მთელ ქუჩას და აძლევთ მოხმარების სარგებელს (*Consumption Benefits*) თქვენს მეზობლებს. მაგრამ თქვენ ღებავთ იქამდე, ვიდრე თქვენი საკუთარი ზღვრული სარგებელი გაუტოლდება თქვენს მიერ ნაყიდი საღებავებისა და დახარჯული დროის ზღვრულ დანახარჯს, რომელიც ამავე დროს არის საზოგადოების ზღვრული დანახარჯი, მაგრამ საზოგადოების ზღვრული სარგებელი თქვენსას აჭარბებს, ვინაიდან ცოტა ღებავს სახლებს.

ორივე შემთხვევაში არსებობს შეუსაბამობა ინდივიდების ზღვრული დანახარჯისა თუ სარგებლის შედარებასა და საზოგადოების ზღვრული დანახარჯისა თუ სარგებლის შედარებას შორის. თავისუფალი ბაზრები ვერ დაავალდებულებენ ადამიანებს, გაითვალისწინონ ეს არაპირდაპირი შედეგები სხვა ადამიანებზე, თუ არ იქნა ბაზარი ამ არაპირდაპირი შედეგებისათვის.

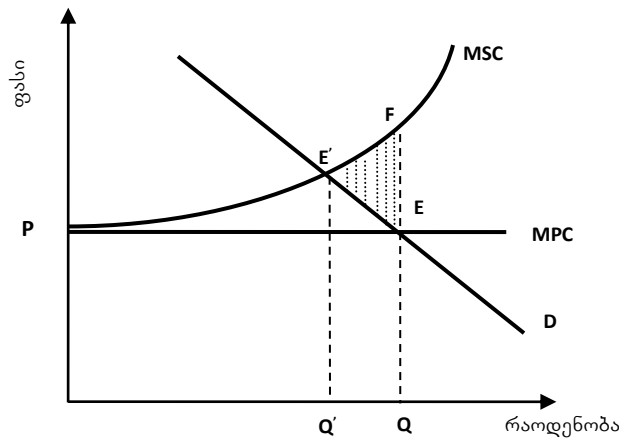
შეუსაბამობა კერძო და საზოგადოებრივ დანახარჯსა და სარგებელს შორის

დავუშვათ, ფირმის მიერ მდინარეში ჩაშვებული დამაბინძურებელი (შხამიანი) ქიმიკატების რაოდენობა ქიმიური ნარმოების დონის პროპორციულია. მოშორებით, მდინარის სანაპიროზე განლაგებული საკვებ პროდუქტთა გადამამუშავებელი კომპანიები, რომლებიც იყენებენ ამ მდინარის წყალს, მაგალითად, მოხალული მუხუდოსგან სოუსის დასამზადებლად. აქვეა განლაგებული სასოფლო-სამეურნეო ფერმები.

როცა მცირე მოცულობის ქიმიური პროდუქტები ინარმოება დაბინძურება უმნიშვნელოა. მდინარეს შეუძლია გააზავოს ჩაშვებული ქიმიკატების მცირე რაოდენობა, მაგრამ როგორც კი მეტ ნივთიერებას ჩაუშვებენ წყალში, დაბინძურების დანახარჯები მკვეთრად გაიზრდება. საკვებ პროდუქტთა გადამამუშავებელმა უნდა იზრუნოს წყლის სისუფთავეზე, ააშენოს ძვირადღირებული გამწმენდი ნაგებობები. დაბინძურების უფრო მაღალი დონე იწვევს წყალსადენი მილების დაზიანებას და სასოფლო-სამეურნეო სავარგულების დაბინძურებას.

ნახაზი 2.1 გვიჩვენებს ქიმიკატების ნარმოების ზღვრულ კერძო დანახარჯს. სიმარტივისთვის ჩავთვალოთ, რომ MPC მუდმივია. ის აგრეთვე გვიჩვენებს ქიმიური ნარმოების ზღვრულ საზოგადოებრივ დანახარჯს. სხვაობა ზღვრულ საზოგადოებრივ დანახარჯებსა და ზღვრულ კერძო დანახარჯებს შორის გამოხატავს სხვა მენარმეებზე დაკირებულ ზღვრულ დანახარჯს, დაბინძურების სანარმოო გარე ეფექტის იმ დამატებითი ერთეულით, რომელსაც ქიმიკატების მწარმოებელი არ ითვალისწინებს. მოთხოვნის D მრუდი გვიჩვენებს, თუ რამდენად სურთ მომხმარებლებს გადაიხადონ ქიმიური პროდუქტების მწარმოებლებისთვის, თუ ის მოქმედებს, როგორც ფასის მიმღები, ნონასნორობა მიიღწევა E წერტილში და ქიმიკატების გამოშვების მოცულობა იქნება Q , რომლის დროსაც ზღვრული კერძო დანახარჯი უტოლდება ფირმის მიერ გამოშვებული პროდუქტის ფასს.

თუმცა, Q გამოშვების დროს ზღვრული საზოგადოებრივი დანახარჯი ქიმიკატების ზღვრულ საზოგადოებრივ სარგებელზე მეტია, როგორც ეს მოცემულია შესაბამისი წერტილით მოთხოვნის D მრუდზე. ქიმიკატების ბაზარი არ ითვალისწინებს სხვა ფერმებზე დაკისრებულ ნარმოების გარე ეფექტს. ვინაიდან Q გამოშვების დროს ბოლო ერთეულის საზოგადოებრივი სარგებელი ნაკლებია ზღვრულ საზოგადოებრივ დანახარჯზე (რომელიც მოიცავს ნარმოების გარე ეფექტს), Q გამოშვება საზოგადოებისთვის ეფექტიანი არ არის.



ნახ. 2.1. წარმოების გარე ეფექტების საზოგადოებრივი დანახარჯები EFE'

ქიმიკატების გამოშვების შემცირებით, ადამიანები უფრო მეტს დაზოგავენ საზოგადოებრივი დანახარჯით, ვიდრე დაკარგავენ საზოგადოებრივი სარგებელით. ეს ქმნის საშუალებას, რათა საზოგადოების ზოგიერთ წევრს გაუმჯობესდეს მდგომარეობა სხვათა კეთილდღეობის გაუარესების გარეშე.

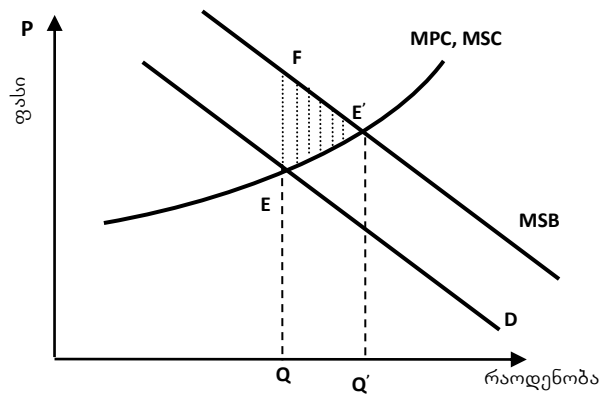
სინამდვილეში, საზოგადოებრივად ეფექტიანი გამოშვება არის Q' , რომლის დროსაც გამოშვების ბოლო ერთეულის ზღვრული საზოგადოებრივი სარგებელი უტოლდება ზღვრულ საზოგადოებრივ დანახარჯს ($Marginal\ Social\ Benefit = Marginal\ Social\ Cost$). E' არის ეფექტიანი წერტილი.

რამდენად ბევრს კარგავს საზოგადოება, როცა აწარმოებს E -ს თავისუფალი ბაზრის წონასწორობის დროს სოციალურად ეფექტიან E' წერტილთან შედარებით? ვერტიკალური მონაკვეთი ზღვრულ საზოგადოებრივ დანახარჯსა და ზღვრულ საზოგადოებრივ სარგებელს შორის, როგორც D გვიჩვენებს გამოშვებული ბოლო ერთეულის წარმოების ზღვრულ საზოგადოებრივ დანაკარგს. აქედან გამომდინარე, Q' -დან Q -მდე გამოშვების გაფართოებით საზოგადოება კარგავს მთლიან რაოდენობას, რომელიც ნახაზზე 2.1 მოცემული $E'EF$ სამკუთხედის ტოლია. იგი განსაზღვრავს ბაზრის ფიასკოს საზოგადოებრივ დანახარჯს – გამოწვეულს დაბინძურების გარე ეფექტით.

წარმოების გარე ეფექტები იწვევს შეუსაბამობას ზღვრულ კერძო საწარმოო დანახარჯებსა ($Marginal\ Private\ Production\ Costs$) და ზღვრულ საზოგადოებრივ საწარმოო დანახარჯებს ($Marginal\ Social\ Production\ Costs$) შორის. ასევე, მოხმარების გარე ეფექტი წარმოშობს შეუსაბამობას ზღვრულ კერძო სარგებელსა ($Marginal\ Private\ Benefits$) და ზღვრულ საზოგადოებრივ სარგებელს ($Marginal\ Social\ Benefits$) შორის. ნახაზზე 2.2 აღწერილია მომგებიანი სარგებლობის გარე ეფექტი, მაგალითად, როცა თქვენი სახლის შეღებვით, ან ბაღში ვარდების დარგვით სიამოვნებას ანიჭებთ მეზობლებსაც.

ვინაიდან არ გვაქვს წარმოების გარე ეფექტები ნახაზზე 2.2 MPC გამოხატავს, როგორც თქვენი სახლისა და ბაღის გალამაზების ზღვრულ კერძო დანახარჯს, ისე ზღვრულ საზოგადოებრივ დანახარჯს – ეს არის საღებავებისა და წარგავების ღირებულებას (კერძო დანახარჯს) დამატებული თქვენი დროის ალტერნატიული დანახარჯი (საზოგადოებრივი დანახარჯი). D მრუდზე ფიქსირდება სახლის გაუმჯობესების ზღვრული კერძო სარგებელი და როცა ერთმანეთს შეადარებთ საკუთარ დანახარჯებსა და სარგებელს, თქვენ წამოიწყებთ თქვენივე საქმიანობის გაუმჯობესებას Q სიდიდით.

საზოგადოდ, თქვენ არ ითვალისწინებთ, რომ ამ გაუმჯობესებას მოხმარების გარკვეული ღირებულება გააჩნია თქვენი მეზობლებისთვის. ვინაიდან სახეზეა ყველანაირი სარგებელი, აღმოჩნდება, რომ ზღვრული საზოგადოებრივი სარგებელი უფრო დიდია, ვიდრე თქვენი ზღვრული კერძო სარგებელი.



ნახ. 2.2. მომგებიანი მოხმარების გარე ეფექტი

E წერტილით აღნიშნულ თავისუფალი ბაზრის წონასწორობასთან შედარებით, გაუმჯობესების სოციალურად ეფექტიანი რაოდენობაა Q' . წერტილთან E' ზღვრული საზოგადოებრივი სარგებელი და ზღვრული საზოგადოებრივი დანახარჯები ერთმანეთს უთანაბრდება ($MSB = MSC$).

თავისუფალი ბაზრის წონასწორობა გაუმჯობესებას იწვევს მცირე სიდიდით. საზოგადოებას შეუძლია მიაღწიოს $E'EF$ სამკუთხედს ნახაზზე 2.2, რაც განსაზღვრავდა საზოგადოებრივი სარგებლის მეტობას საზოგადოებრივ დანახარჯებთან შედარებით მოცულობის Q -დან Q' -მდე გაზრდით. ალტერნატიულად ეს სამკუთხედი ასახავს საბაზრო ფიასკოს თანმხლებ საზოგადოებრივ დანახარჯსაც, რომელიც თავისუფალი ბაზრის წონასწორობას უბიძგებს სოციალურად არაეფექტიან განთავსებამდე.

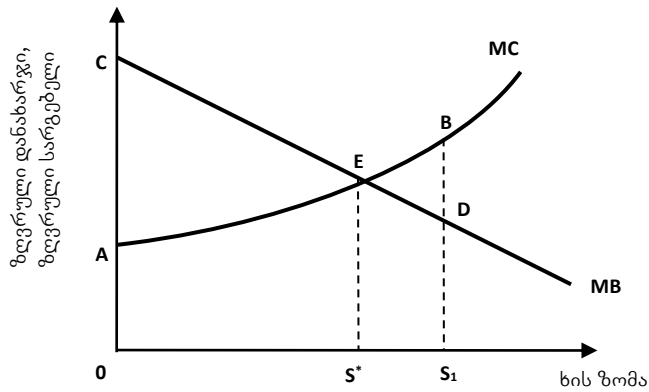
საკუთრების უფლებები და გარე ეფექტები

დავუშვათ, მეზობლის ბაღიდან გადმოხრილი ხე თქვენს ბინას აბნელებს. ეს მოხმარების საზიანო¹ (უარყოფითი) გარე ეფექტია. თუ კანონით გათვალისწინებულია ყოველგვარი ზარალის ანაზღაურება, მეზობელმა ან უნდა გადაგიხადოთ გარკვეული თანხა ან მოჭრას ხე. რისი გაკეთება უფრო მნიშვნელოვანია მეზობლისთვის და ამით რა კომპანსაციას მიიღებთ თქვენ?

თქვენს მეზობელს ენანება ხის მოჭრა და სურს იცოდეს რამდენის გადახდა მოუწევს თუ მას დატოვებს. ნახაზზე 2.3 მოცემულია ზღვრული სარგებელი (MB), რომელსაც თქვენი მეზობელი აიღებს ხის ზომის ბოლო სანტიმეტრიდან და MC ზღვრული დანახარჯი, რომელსაც თქვენ მიიღებთ ხის ზომის ბოლო სანტიმეტრიდან. ხის ახლანდელი S_1 ზომის შემთხვევაში მთლიანი დანახარჯი თქვენთვის იქნება $OABS_1$ არე. თქვენ უბრალოდ იღებთ ხის ზომის პირველი სანტიმეტრის ზღვრულ დანახარჯს OA , შემდეგ ამატებთ მეორე სანტიმეტრის ზღვრულ დანახარჯს და ა.შ., ვიდრე არ მიაღწევთ არსებულ S_1 ზომას. $OABS_1$ მოცულობა არის ის ოდენობა, რასაც ითხოვთ კომპენსაციისთვის, თუ ხის ზომა იქნება S_1 .

აღსანიშნავია, რომ S_1 ზომის შემთხვევაში ბოლო სანტიმეტრის ზღვრული სარგებელი ნაკლებია, ვიდრე ზღვრული დანახარჯი თქვენთვის, რომელიც ასევე არის, ამ ხის სიმაღლის ბოლო სანტიმეტრის საკომპენსაციოდ თქვენთვის გადასახდელი თანხა. თქვენი მეზობლისთვის არ ღირს, ჰქონდეს ასეთი მაღალი ხე, მაგრამ არც ხის მთლიანად მოჭრა უნდა. პირველ სანტიმეტრს ხომ უფრო მაღალი სარგებელი მოაქვს თქვენი მეზობლისთვის, ვიდრე ის თანხა, რომელსაც ითხოვთ კომპენსაციისთვის, რითაც თქვენთვის დაიფარება ხის პირველი სანტიმეტრის ზღვრული დანახარჯი. დაბალი ხე ძალიან არ დაჩრდილავს თქვენს ფანჯრებს, მეზობელ ბაღს კი გაალამაზებს, ამიტომ ის აირჩევს, გადაჭრას ხე გარკვეულ სიმაღლემდე (S^* ზომა).

¹ თემის მომზადებისას გამოყენებული ლიტერატურის ქართულენოვან თარგმანში დაშვებული ტერმინოლოგიური შეცდომები გასწორებულია შემდგენელის ასოც. პროფ. ინეზა გაგნიძის მიერ.



ნახ. 2.3. გარე ეფექტის ოპტიმალური რაოდენობა

ეფექტიანი განაწილებისას ანუ ხის S^* ზომის პირობებში ზღვრული სარგებელი თქვენი მეზობლისთვის თქვენი ზღვრული დანახარჯის ტოლია. თუ მეზობელი S^* ზომაზე მეტ სიმაღლეზე დატოვებს ხეს, მაშინ, ზღვრული დანახარჯი (და კომპენსაცია) ჭარბობს ზღვრულ სარგებელს. თუ S^* ზომის ქვემოთ ჩამოდის, იხდის ზღვრულ კომპენსაციას, რომელიც ზღვრულ მოგებაზე ნაკლებია. S^* ეფექტიანი ზომის პირობებში თქვენი მთლიანი დანახარჯი $OAES^*$ ოთხკუთხედის ფართობს ემთხვევა და ეს ის კომპენსაციაა, რომელსაც გადაიხდის მეზობელი.

ამკარაა, რომ მაღალი ხე მოგებაა ერთი მხარისთვის, მაგრამ ზარალი – მეორისთვის, ამიტომ ხის ეფექტიანი ზომა და გარე ეფექტის ოპტიმალური რაოდენობა არ იქნება ნულის ტოლი. მეტიც – ეს ხდება იქ, სადაც ზღვრული მოგება ზღვრული დანახარჯის ტოლია.

საკუთრების უფლება. ამ შემთხვევაში თქვენი კანონიერი უფლება – აგინაზღაურდეთ თქვენი ბაღისა და სინათლის დაჩრდილვისთვის – მჟღავნდება ორი გზით: პირველი, საკუთრების უფლებები ავლენენ, ვინ ვის უნაზღაურებს. მეორე, მათ აქვთ გამანაწილებელი მნიშვნელობაც. ვთქვათ, არ არსებობს კანონი, რომელიც ზარალისთვის საზღაურს ითხოვს. ნუთუ არაფერს იღონებდით და ნებას არ მისცემდით, მეზობლის ხე გაზრდილიყო S_1 სიმაღლემდე, რომელიც გარკვეულ დანახარჯებად დაგიჯდებოდათ? ცხადია არა. თქვენს მეზობელს შესთავაზებდით ხე მოეჭრა და აუნაზღაურებდით მისი ზღვრული მოგების დანაკარგს. თქვენთვის უმჯობესი იქნებოდა ხე მოჭრილიყო S^* ზომამდე, მაგრამ მეტად არა.

საკუთრების უფლებების მიხედვით განისაზღვრება, ვინ ვის უნდა აუნაზღაუროს. მაგრამ ეს გავლენას არ ახდენს იმ ოდენობაზე, რომელსაც გარიგება ადგენს. გადახდის შედეგად ნაპოვნი უნდა იყოს ის წერტილი, რომლის დროსაც ერთ-ერთი თქვენგანის ზღვრული სარგებელი უტოლდება მეორის ზღვრულ დანახარჯს.

საკუთრების უფლებები განსაზღვრავს – ვინ ვის აუნაზღაურებს – მაგრამ სოციალურად ეფექტიანი განაწილების მნიშვნელობაც გააჩნიათ. ისინი აწესებენ „არარსებულ ბაზრებს“ (*Missing Market*) გარე ეფექტისთვის. ბაზარი უზრუნველყოფს ფასის ტოლობას ზღვრულ სარგებელსა და ზღვრულ დანახარჯთან და აქედან გამომდინარე ბოლო ორის – სარგებლისა და დანახარჯის გათანაბრებას.

ზოგჯერ ეკონომისტები ამბობენ, რომ საკუთრების უფლებები გარე ეფექტის „გათავისების“ საშუალებაა. თუ ადამიანები რაიმესთვის იხდიან, მხედველობაში იღებენ მის შედეგებს კერძო გადაწყვეტილებათა მიღების დროს. ასეთ შემთხვევაში ადგილი აღარ ექნება ბაზრის ფიასკოს. მაგრამ რატომ რჩება პრობლემად ისეთი გარე ეფექტები, როგორებიცაა გარემოს გადატვირთვა და დაბინძურება? რატომ არ ქმნიან კერძო პირები „არარსებულ ბაზრებს“ მოსყიდვების ან კომპენსაციის სისტემის მეშვეობით?

ასეთი ბაზრის შექმნა, სავარაუდოდ, ორი მიზეზის გამოა რთული:

1. ბაზრის ორგანიზების დანახარჯები თუ ქარხნის მილი კვამლს შემოგარენში აფრქვევს ათასობით ბაღზე, თითოეულმა საოჯახო მეურნეობამ შეიძლება ვერც შეძლოს 1 გირვანქა სტერლინ-

გის შეგროვება საიმისოდ, რომ გადასცეს ქარხანას სანარმოო გამონაბოლქვის საზოგადოებრივად ეფექტიან დონემდე დასაყვანად;

2. არსებობს „ფრი რაიდერების“ (უბილეთო მგზავრების) პრობლემა. ვთქვათ, სამეზობლოში ვინმემ ითავა 5000 ოჯახისგან თანხის შეგროვება ქარხნისთვის გადასაცემად გამონაბოლქვის შესამცირებლად. თუ ერთი მეზობელი არ გაიღებს თანხას და სხვები გადაიხდიან, მაშინ ის ვინც თანხას არ გადაიხდის არის „ფრი რაიდერი“ (*Free – rider*), ვინაიდან ის ისარგებლებს სუფთა ჰაერით თანხის გაღების გარეშე ანუ სხვების ხარჯზე. იმ შემთხვევაში, თუ სხვებიც ამ ერთი გამონაკლისის მსგავსად არ გადაიხდიდნენ თანხას, მაშინ პრობლემა მოუგვარებელი დარჩებოდა და გამონაბოლქვის მავნე გავლენა გაძლიერდებოდა.

სხვა არარსებული ბაზრები: დრო და რისკი

წონასწორობა თავისუფალ ბაზარზე მიუღწეველია იმის გამო, რომ გარე ეფექტს არ აქვს ბაზარი ან ფასი. ადამიანები არ ითვალისწინებენ მათი ქმედების იმ დანახარჯებსა და სარგებელს, რომლებსაც სხვებს ახვევენ თავს. გარე ეფექტებისთვის ბაზრისგან დამოუკიდებლად საფასო სისტემა ვერ გაათავსებს წონასწორობას ამ გარე ეფექტის ზღვრულ დანახარჯსა და ზღვრულ სარგებელს.

ანმყო და მომავალი ერთმანეთთანაა დაკავშირებული. ადამიანები აგროვებენ დანაზოგს, თავს იკავებენ მოხმარებისგან დღეს, რათა უფრო მეტი მოიხმარონ ხვალ. ანალოგიურად იქცევიან ფირმებიც. როგორ უნდა დაგეგმოს საზოგადოებამ მომავალში სანარმოებელი და მოსახმარი პროდუქტის რაოდენობა დღეს? სასურველია თითოეული გეგმის განსაზღვრა ისე, რომ პროდუქტის საზოგადოებრივი ზღვრული დანახარჯი ტოლი იყოს, მომავალში მისაღები საზოგადოებრივი ზღვრული სარგებლის.

ვადიანი გარიგების ბაზრის ძირითადი იდეა იმაში მდგომარეობს, რომ მყიდველები და გამყიდველები დებენ კონტრაქტს მომავალში მისაწოდებელ პროდუქტზე, დღეს შეთანხმებული ფასით. დაგუშვათ, 2010 წელს იყო სპილენძის მინოდების ვადიანი გარიგების ბაზარი. მომხმარებლები ხელშეკრულებაში სპილენძის ზღვრული სარგებლის სიდიდეს (ფიქსირებულს 2010 წელს), გაუთანაბრებდნენ ვადიანი გარიგების ფასს, ხოლო მენარმეები იმავე მონაცემს გაუტოლებდნენ 2010 წლისთვის წარმოებული სპილენძის ზღვრულ ეკონომიკურ დანახარჯს.

საზოგადოდ, ვადიანი გარიგების ბაზრები შეზღუდული რაოდენობითაა. ოქროთი ვაჭრობა შესაძლებელია დაწყებული იქნას ერთი წლით ადრე, მაგრამ არა ავტომატურად და სარეცხი მანქანებით, ვინაიდან არავინ იცის ამ მანქანების შემდეგი წლის მოდელის მახასიათებლები, შეუძლებელია დაიდოს ლეგალურად დამავალდებულებელი კონტრაქტები, რომლებიც ამოქმედდება პროდუქტის მინოდების დროს. ამ ვადიანი გარიგების ბაზრების გარე საფასო სისტემა ვერ უზრუნველყოფს დაგეგმილი სამომავლო პროდუქტის ზღვრულ დანახარჯსა და ზღვრულ სარგებელს.

არსებობს ასევე, **პირობითი ანუ სადაზღვევო ბაზრები** (*Contingent or Insurance Markets*) რისკის დროს. საზოგადოდ, ადამიანებს არ უყვართ რისკი, რაც ძვირად უჯდება ინდივიდებს იმის გამო, რომ იგი ამცირებს მათ სარგებლიანობას.

სადაზღვევო ბაზრები იმის საშუალებას იძლევა, რომ რისკს გასწევდა ისიც, ვისაც ის არ უყვარს, ან ვინც მზად არის გაბედოს ასეთი რამ გარკვეული ფასის სანაცვლოდ. წონასწორული ფასი ან სადაზღვევო პრემია გაუტოლდებოდა რისკის მატარებლის ზღვრულ დანახარჯსა და ზღვრულ სარგებელს. საფასო სისტემა საზოგადოებრივად სარისკო მოქმედებების ზღვრულ დანახარჯსა და ზღვრულ სარგებელს გაუთანაბრებოდა.

არასასურველი არჩევანისა და მორალური რისკის პრობლემები ამუხრუჭებენ კერძო სადაზღვევო ბაზრების ორგანიზებას. თუ ზოგი სარისკო აქტივობის დაზღვევა რაიმე ფასად შეუძლებელია, საფასო სისტემა ინდივიდებს ვერ მიიყვანს ისეთ განთავსებამდე, სადაც საზოგადოებრივი დანახარჯი და სარგებელი ტოლი იქნება.

სამომავლო პროდუქტი და სარისკო პროდუქტი საერთო მოხმარების საგნებია არარსებული ბაზრებით. გარე ეფექტების მსგავსად ისინი ქმნიან საბაზრო ფიასკოს. თავისუფალი ბაზრის წონასწორობა

საზოგადოდ ეფექტიანი ვერ იქნება. ერთი პრობლემა, რომელიც ამუხრუჭებს ვადიანი გარიგებისა და პირობითი ბაზრების განვითარებას, არის *ინფორმაცია*. მაგალითად, პრობლემაა სადაზღვევო პოლისების შემქმნთა შესახებ საჭირო ინფორმაციის მოძიება, ასეთი ინფორმაცია ხშირად სადაზღვევო კომპანიებს აყენებს მორალური საფრთხისა და არასასურველის არჩევანის პრობლემის წინაშე.

გარე ეფექტების გამოსახვა - მწველები და არამწველები. ნარმოვიდგინოთ ერთ ოთახში მცხოვრები ორი ადამიანი, A და B , რომელთაც გააჩნიათ უპირატესობები „მონევისა“ და „ფულის“ მიმართ. დავუშვათ, რომ ორივე მომხმარებელს უყვარს ფული, მაგრამ A -ს უყვარს მონევა, B -ს კი – სუფთა ჰაერი.

ამ ორი მომხმარებლის სამომხმარებლო შესაძლებლობები შეგვიძლია ავსახოთ ეჯვორტის კოლოფში. ჰორიზონტალური ღერძის სიგრძე გვაცდევს ორივე მომხმარებლის საკუთრებაში მყოფი თანხის საერთო რაოდენობას, ხოლო ვერტიკალური ღერძი – თამბაქოს კვამლის საერთო რაოდენობას, რომელიც შეიძლება წარმოიქმნას. A აგენტის უპირატესობები იზრდება თანხისა და კვამლის მიმართ, ხოლო B აგენტის უპირატესობები იზრდება ფულისა და სუფთა ჰაერის – კვამლის არარსებობის – მიმართ. თამბაქოს კვამლის რაოდენობა გავზომოთ სკალაზე 0-დან 1-მდე, სადაც 0 თამბაქოს კვამლის სრულ არარსებობას შეესაბამება, 1 კი – კვამლით გაჟღენთილ ოთახს.

ასეთი მდგომარეობა გვაცდევს ნახაზზე 2.4 მოყვანილ დიაგრამას. შევნიშნოთ, რომ ეს ნახაზი ძალიან ნააგავს ეჯვორტის კოლოფს, მაგრამ აქ მისი ინტერპრეტაცია სრულიად განსხვავებულია. კვამლის რაოდენობა კარგი პროდუქტია A -სთვის და ცუდი პროდუქტია B -სთვის. ასე რომ, A -ს მიერ კვამლის მოხმარების შემცირებას შეესაბამება B -ს მოძრაობა უფრო უპირატესი პოზიციისკენ. აუცილებლად უნდა აღვნიშნოთ განსხვავება ჰორიზონტალურ და ვერტიკალურ ღერძებზე ათვლის მექანიზმთა შორის. A -ს თანხა აითვლება ჰორიზონტალურად ზედა მარჯვენა კუთხიდან. მაგრამ კვამლის საერთო რაოდენობა აითვლება ვერტიკალურად, საწყისი წერტილი ქვედა მარცხენა კუთხეშია. ეს განსხვავება ჩნდება იმიტომ, რომ თანხის რაოდენობა შეიძლება განანიღდეს ორ მომხმარებელს შორის და შესაბამისად, დასათვლელი გვექნება ყოველთვის ორი თანხა, მაგრამ კვამლის რაოდენობა, რომელიც ორივემ უნდა მოიხმაროს, ერთადერთია.

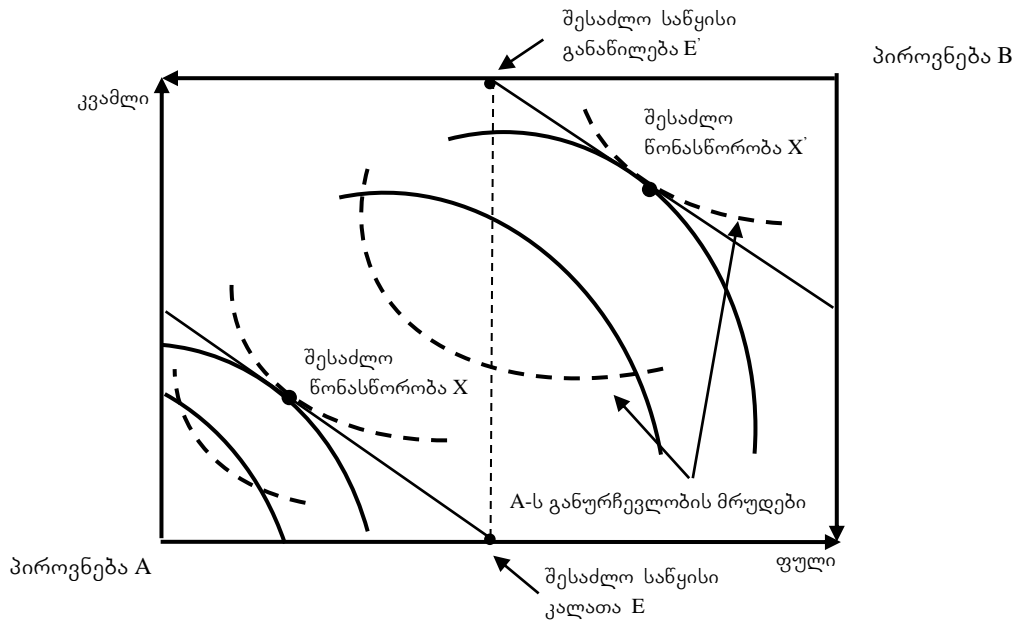
ჩვეულებრივ ეჯვორტის მართკუთხედში B -ს ეკონომიკური მდგომარეობა უმჯობესდება, როდესაც A ამცირებს მე-2 პროდუქტის მოხმარებას – მაგრამ ეს ხდება იმიტომ, რომ ამ შემთხვევაში B -ს ეძლევა მე-2 პროდუქტის მოხმარების გაზრდის შესაძლებლობა. ნახაზზე 2.4 ილუსტრირებულ ეჯვორტის მართკუთხედშიც B -ს მდგომარეობა უმჯობესდება, როდესაც A ამცირებს მე-2 პროდუქტის (კვამლის) მოხმარებას, მაგრამ ამის მიზეზი ამჯერად სულ სხვაა. ამ მაგალითში B -ს მდგომარეობა უმჯობესდება A -ს მიერ კვამლის მოხმარების შემცირებასთან ერთად, ვინაიდან ორივე აგენტი იძულებულია მოიხმაროს კვამლის ერთი და იგივე რაოდენობა, კვამლი კი ცუდი პროდუქტია B აგენტისთვის.

ჩვენ ვნახეთ ერთ ოთახში მცხოვრები ორი ადამიანის სამომხმარებლო შესაძლებლობები და მათი უპირატესობები. რა შეიძლება ითქვას მათი საწყისი კალათების შესახებ? დავუშვათ, ორივეს აქვს ფულის ერთიდაიგივე რაოდენობა 100\$, ასე რომ მათი კალათები ნახაზზე 2.4 ნაჩვენებ ვერტიკალურ ნრფეზე მდებარეობს. მათი მდებარეობის ზუსტად განსაზღვრისთვის აუცილებელია საწყისი „კალათა“ განისაზღვროს შემადგენლობით – „კვამლი-სუფთა ჰაერი“.

ამ შეკითხვაზე პასუხი დამოკიდებულია მწველთა და არამწველთა უფლებებზე; შეიძლება A -ს ქონდეს უფლება რამდენიც უნდა იმდენი მონიოს, B -ს კი ჰქონდეს სუფთა ჰაერის უფლება, ან მომხმარებელთა უფლებები თამბაქოს კვამლზე და სუფთა ჰაერზე შეიძლება ამ ორ უკიდურესობას შორის იყოს.

თამბაქოს კვამლის საწყისი კალათა საკანონმდებლო სისტემაზეა დამოკიდებული. იგი დიდად არ განსხვავდება ჩვეულებრივი პროდუქტების საწყისი კალათისგან. ის, რომ A -ს 100\$ ღირებულების მქონე საწყისი კალათა აქვს, ნიშნავს რომ მას შეუძლია თვითონ მოიხმაროს ეს 100\$ ან ნებისმიერ სხვა ინდივიდს მიჰყიდოს. არსებობს საკუთრების ოფიციალური განსაზღვრება, რომელიც ამბობს, რომ პიროვ-

ნება „ფლობს“ 100\$-ს ან „აქვს უფლებები“ 100\$-ზე. ასევე, თუ პიროვნებას აქვს სუფთა ჰაერის მფლობელობის უფლება, ეს ნიშნავს, რომ მას შეუძლია მოიხმაროს სუფთა ჰაერი ან მიჰყიდოს მისი მფლობელობის უფლება ვინმე სხვას. ამ თვალსაზრისით, სუფთა ჰაერის მფლობელობის უფლება არ განსხვავდება 100\$-ის მფლობელობის უფლებისგან.



ნახ. 2.4. უპირატესობები კვამლისა და ფულის მიმართ

დავინწყოთ ისეთი სიტუაციის განხილვით, სადაც *B* პიროვნებას სუფთა ჰაერზე კანონიერი უფლებები აქვს. მაშინ ნახაზზე 2.4 სანყისი კალათა აღინიშნება *E*-თი. აქ *A* პიროვნებას აქვს (100,0), *B* პიროვნებას – (100,0). ეს ნიშნავს, რომ ორივეს აქვს 100\$-100\$, ხოლო სანყისი კალათა – რაც იარსებებს ვაჭრობის არარსებობის დროს – არის სუფთა ჰაერი.

აქაც, როგორც გარე ეფექტების არარსებობის შემთხვევაში, არ არსებობს მიზეზი იმისა, რომ სანყისი კალათა პარეტო-ეფექტიანი იყოს. სუფთა ჰაერის საკუთრების უფლების ფლობის ერთ-ერთი ასპექტი ის გახლავთ, რომ შესაძლებელია ამ საკუთრების ნაწილის გაცვლა სხვა სასურველ საქონელზე – ამ შემთხვევაში, ფულზე. ადვილი შესაძლებელია, *B*-მ ამჯობინოს სუფთა ჰაერზე თავისი უფლებების ნაწილის გაცვლა გარკვეულ თანხაზე. ნახაზზე 2.4 *X*-ით აღნიშნული წერტილი ასეთი შემთხვევის მაგალითია.

როგორც ვიცით, პარეტო-ეფექტიანი განაწილება ისეთი განაწილებაა, რომლის დროსაც შეუძლებელია რომელიმე მომხმარებლის ეკონომიკური მდგომარეობის გაუმჯობესება მეორის მდგომარეობის გაუარესების გარეშე. ასეთი განაწილება ხასიათდება ჩვენთვის კარგად ცნობილი მხების პირობით, რომლის თანახმად, თამბაქოს კვამლსა და ფულს შორის ჩანაცვლების ზღვრული ნორმა ორივე აგენტისთვის ტოლი უნდა იყოს, როგორც ეს ნაჩვენებია ნახაზზე 2.4. ადვილი წარმოსადგენია, რომ *A* და *B* ვაჭრობის შედეგად ასეთ პარეტო-ეფექტიან წერტილს მიაღწევენ. სინამდვილეში *B*-ს სრული უფლება აქვს სუფთა ჰაერზე, მაგრამ მას შეუძლია დათანხმდეს *A*-ს კვამლის გარკვეული რაოდენობის მოხმარებაზე.

რასაკვირველია, შესაძლებელია საკუთრებაზე სხვა სახის უფლებების არსებობაც. შეგვიძლია წარმოვიდგინოთ სისტემა, სადაც *A*-ს ექნებოდა სრული უფლება მოენია რამდენიც სურდა, *B* კი იძულებული იქნებოდა დაეყოლიებინა *A* კვამლის მოხმარების შემცირებაზე. ასეთი შემთხვევის შესაბამისი სანყისი კალათა ნახაზზე 2.4 *E'*-ითაა აღნიშნული. არც ეს განაწილება იქნებოდა პარეტო-ეფექტიანი,

ამიტომ ადვილი წარმოსადგენია, რომ ორივე აგენტი მიმართავს ვაჭრობას, რაც საბოლოოდ X' -ით აღნიშნულ წერტილამდე მიგვიყვანს.

როგორც X , ისე X' პარეტო-ეფექტიანი განაწილებებია. მხოლოდ მათი შესაბამისი სანყისი განაწილებებია განსხვავებული. ცხადია, რომ A მწველი უკეთესად გრძნობს თავს X' წერტილზე, ვიდრე X -ზე; ხოლო B არამწველი უკეთესად გრძნობს თავს X წერტილში, ვიდრე X' წერტილში. განაწილების თვალსაზრისით ამ ორ წერტილს სხვადასხვა შედეგები აქვს, მაგრამ ეფექტიანობის თვალსაზრისით ორივე დამაკმაყოფილებელია.

სინამდვილეში არ არსებობს მიზეზი, რომლის გამოც ჩვენ უნდა შევიზღუდოთ ამ ორი ეფექტიანი წერტილით. როგორც ყოველთვის, აქაც იარსებებს კვამლისა და ფულის პარეტო-ეფექტიანი განაწილებების საკონტრაქტო მრუდი. თუ აგენტებს ორივე პროდუქტით ვაჭრობის უფლება აქვთ, საბოლოოდ ისინი ამ მრუდის ერთ-ერთ წერტილში მოხვდებიან. ზუსტი მდებარეობა დამოკიდებული იქნება კვამლისა და ფულის საკუთრების უფლებებზე, რომლებიც ამ აგენტებს აქვთ, და ვაჭრობის იმ მექანიზმზე, რომელსაც ისინი გამოიყენებენ.

ერთ-ერთი მექანიზმი, რომელიც მათ შეუძლიათ ვაჭრობისას გამოიყენონ, ფასის მექანიზმია. აქაც შეგვიძლია წარმოვიდგინოთ აუქციონისტი, რომელიც ასახელებს ფასებს და ეკითხება თითოეულ აგენტს, თუ რამდენის ყიდვა სურს მას ამა თუ იმ ფასით. თუ სანყისი განაწილებისას A -ს თამბაქოს კვამლის საკუთრების უფლება აქვს, მან შეიძლება ისურვოს ამ უფლების ნაწილი B -ს მიჰყიდოს. ანალოგიურად, თუ B ფლობს საკუთრების უფლებას სუფთა ჰაერზე, მას შეუძლია A -ს მიჰყიდოს თავისი სუფთა ჰაერის ნაწილი.

როდესაც აუქციონისტი ახერხებს ისეთი ფასების მოძებნას, სადაც მოთხოვნა და მიწოდება ერთმანეთის ტოლია, ყველაფერი კარგადაა. ხელთ გვაქვს პარეტო-ეფექტიანი შედეგი. თუ არსებობს თამბაქოს კვამლის ბაზარი, კონკურენციული წონასწორობა პარეტო-ეფექტიანი იქნება. უფრო მეტიც, კონკურენციული ფასები მოგვცემს ამ ორ პროდუქტს შორის ჩანაცვლების ზღვრულ ნორმას, ისევე როგორც სტანდარტულ შემთხვევაში.

ეს მსჯელობა ნააგავს ეჯვორტის კოლოფის ჩვეულებრივ ანალიზს, მაგრამ მისი ჩარჩოები ცოტათი განსხვავებულია. თუ გვაქვს ცალსახად განსაზღვრული საკუთრების უფლებები პროდუქტზე, რომელიც გარე ეფექტს ემორჩილება – იმისგან დამოუკიდებლად, თუ ვინ ფლობს ამ უფლებებს – აგენტებს შეუძლიათ ვაჭრობის საშუალებით სანყისი განაწილებიდან პარეტო-ეფექტიან განაწილებამდე გადაინაცვლონ. თუ გვსურს გარე ეფექტის პირობებში ჩამოვყალიბოთ ბაზარი ვაჭრობის მოგვარების მიზნით, ეს ბაზარიც ასევე კარგად იმუშავებს.

პრობლემა ჩნდება მხოლოდ იმ შემთხვევაში, როდესაც საკუთრების უფლებები არ არის ცხადად განსაზღვრული. თუ A თვლის, რომ მას აქვს თამბაქოს კვამლზე სრული უფლება, B კი ფიქრობს, რომ მას აქვს სუფთა ჰაერზე სრული უფლება, მდგომარეობა რთულია. **გარე ეფექტებთან დაკავშირებული პრაქტიკული პრობლემები ძირითადად ჩნდება არაცხადად განსაზღვრული საკუთრების უფლებების გამო.**

ჩემს მეზობელს შეუძლია იფიქროს, რომ სრული უფლება აქვს უკრას თავის საყვირზე ღამის 3 საათზე, მე კი შემიძლია ვიფიქრო, რომ სინყნარეზე მაქვს სრული უფლება. შესაძლოა, ფირმას სწამს, რომ მას აქვს სრული უფლება დააბინძუროს ატმოსფერო, რომლითაც მე ვსუნთქავ, მაშინ, როცა ჩემი აზრით მას ამის უფლება არ აქვს.

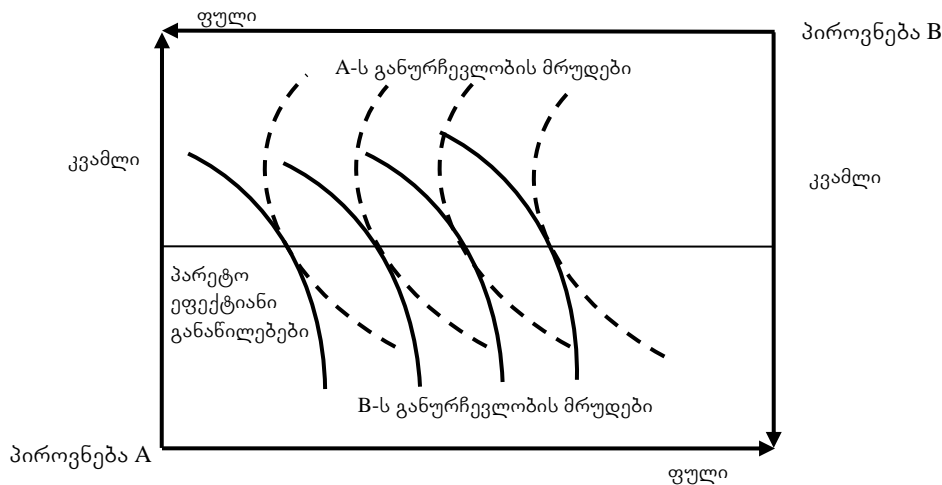
შემთხვევებს, როდესაც საკუთრების უფლებები არ არის ცხადად განსაზღვრული, მიყვარდათ გარე ეფექტების არაეფექტიან წარმოებასთან, რაც ნიშნავს, რომ იარსებებს ორივე მხარის ეკონომიკური მდგომარეობის გაუმჯობესების გზები გარე ეფექტების წარმოების ცვლილების გზით. თუ უფლებები ცხადადაა განსაზღვრული და არსებობს მექანიზმები, რომლებიც ადამიანთა შორის გარიგების საშუალებას იძლევა, მაშინ შეიძლება უფლებების გაყიდვა გარე ეფექტების წარმოების სანაცვლოდ, ისევე, როგორც შეიძლება ვაჭრობა ჩვეულებრივი პროდუქტის წარმოების და მოხმარების უფლებებით.

კვაზინრფივი უპირატესობები და ქოუზის თეორემა

ზემოთ აღვნიშნეთ, რომ თუ საკუთრების უფლებები მკაფიოდაა განსაზღვრული, აგენტებს შორის ვაჭრობა დასრულდება გარე ეფექტების ეფექტიანი გადანაწილებით. საზოგადოდ, გარე ეფექტების რაოდენობა, რომელიც წარმოიქმნება ეფექტიანი გადანაწილებისას, დამოკიდებული იქნება საკუთრების უფლებების სისტემაზე. ოთახის მეზობლების შემთხვევაში, კვამლის რაოდენობა დამოკიდებული იქნება იმაზე, თუ ვის აქვს საკუთრების უფლებები – მწვეველს თუ არამწვეველს.

მაგრამ არის ერთი განსაკუთრებული შემთხვევა, როცა გარე ეფექტების შედეგი არ არის დამოკიდებული საკუთრების უფლებათა სისტემაზე. თუ აგენტების უპირატესობები **კვაზინრფივია**, მაშინ თითოეულ ეფექტიან გადანაწილას გარეგანი ეფექტების ერთნაირი რაოდენობა უნდა ჰქონდეს.

ეს შემთხვევა ნაჩვენებია ნახაზზე 2.5 მწვეველისა და არამწვეველისთვის აგებული ეჯვორტის კოლოფის სახით.



ნახ. 2.5. კვაზინრფივი უპირატესობები და ქოუზის თეორემა

ვინაიდან განურჩევლობის მრუდები ერთმანეთის ჰორიზონტალურ ტრანსლაციებს წარმოადგენს, შეხების წერტილთა მდებარეობა – პარეტო-ეფექტიანი განაწილებათა სიმრავლე – ჰორიზონტალური ნრფე იქნება. ეს ნიშნავს, რომ **კვამლის რაოდენობა ერთი და იგივეა თითოეული პარეტო-ეფექტიანი განაწილებისას**. განსხვავება მხოლოდ აგენტების მფლობელობაში მყოფი დოლარების რაოდენობაშია სხვადასხვა განაწილებისთვის. შედეგი, რომლის მიხედვითაც გარე ეფექტში მონაწილე პროდუქტის ეფექტიანი რაოდენობა გარკვეულ პირობებში საკუთრების უფლებების განაწილებაზე დამოკიდებული არ არის, ზოგჯერ მოიხსენება **ქოუზის თეორემის** სახელწოდებით¹.

თუმცა, ხაზი უნდა გაესვას ამ პირობების განსაკუთრებულობას. კვაზინრფივი უპირატესობების შესახებ დაშვებიდან გამომდინარეობს, რომ მოთხოვნა იმ პროდუქტზე, რომელიც გარე ეფექტს იწვევს, არ არის დამოკიდებული შემოსავლის განაწილებაზე. ამგვარად, საწყისი კალათების გადანაწილება ვერ ახდენს გავლენას გარე ეფექტების ეფექტიან რაოდენობაზე. ხშირად ამას გამოხატავენ განცხადებით, რომ ქოუზის თეორემა სამართლიანია, თუ არ არსებობს „შემოსავლის ეფექტები“.

ამ შემთხვევაში პარეტო-ეფექტიანი განაწილებები წარმოქმნის გარე ეფექტების ერთადერთ რაოდენობას. სხვადასხვა პარეტო-ეფექტიან განაწილებას შეესაბამება მომხმარებელთა კუთვნილი თანხის სხვადასხვა რაოდენობა; მაგრამ გარე ეფექტის რაოდენობა – კვამლის რაოდენობა – არ იქნება დამოკიდებული ქონების განაწილებაზე.

¹ რონალდ ქოუზი (Ronald Coase) – ჩიკაგოს სამართლის სკოლის უნივერსიტეტის პროფესორი. მის ცნობილ ნაშრომს „სოციალური დანახარჯების პრობლემა“ (The problem of Social Costs; The Journal of Law & Economics, 3 October 1960) მრავალი განსხვავებული ინტერპრეტაცია მიეცა. ზოგი ავტორის აზრით, ქოუზი მხოლოდ იმას ამტკიცებს, რომ გარე ეფექტებით უდანახარჯებო ვაჭრობას პარეტო-ეფექტიან შედეგებამდე მიყვავართ, და არა იმას, რომ ეს შედეგი იქნება დამოუკიდებელი საკუთრების უფლებათა სისტემისგან. ამ ნაშრომისთვის ქოუზს 1991 წელს მიენიჭა ნობელის პრემია ეკონომიკაში.

ძირითადი ტერმინები:

გარე ეფექტები

ზღვრული საზოგადოებრივი სარგებელი

ზღვრული საზოგადოებრივი დანახარჯი

ვადიანი გარიგებები

ზღვრული კერძო საწარმოო დანახარჯი

ზღვრული საზოგადოებრივი საწარმოო დანახარჯი

კვაზინრფივი უპირატესობები

ფრი რაიდერი

პირობითი ბაზრები

ქოუზის თეორემა

შეკითხვები გამორკებისთვის:

1. ჩამოთვალეთ ბაზრის ფიასკოს წყაროები;
2. ახსენით და გრაფიკულად გამოსახეთ შეუსაბამობა კერძო და საზოგადოებრივ დანახარჯსა და სარგებელს შორის;
3. ახსენით და გრაფიკულად გამოსახეთ გარე ეფექტების ოპტიმალური რაოდენობა;
4. გარე ეფექტები გამოსახეთ ეჯვორტის კოლოფით;
5. ახსენით და გრაფიკულად გამოსახეთ კვაზინრფივი უპირატესობები და ქოუზის თეორემა.

გამოყენებული ლიტერატურა:

1. ეკონომიკა – დ. ბეგი, ს. ფიშერი, რ. დორნბუში, თარგმანი ინგ., თბ. 1999 წ. გვ. 218-230.
2. ჰ. ლ. ვარიანი – მიკროეკონომიკა თანამედროვე მიდგომა, ნიგნი 2, გამომც. დიოგენე 1998 წ., (Intermediate Microeconomics, A modern approach 1993, W. W. Norton & Company, inc.) გვ. 297-320.
3. Economics, Begg D., Fisher S., Dornbusch R., Third Edition, McGRAW-HILL BOOK COMPANY, UK, 1991, p. 267-271.